

5764. 0643
5 937

Stuttgarter Beiträge zur Naturkunde

aus dem Staatlichen Museum für Naturkunde in Stuttgart

Stuttgart

15. Oktober 1962

Nr. 93

Sciomyzidae africains (Diptera)

(Ergebnisse der Forschungsreise Lindner 1958/59 – Nr. 14)

Par Jean Verbeke, Bruxelles

Avec 3 figures

Nous tenons à remercier le Dr. E. LINDNER (Stuttgart) qui a bien voulu nous confier l'étude d'un lot de Sciomyzidae provenant de l'Afrique orientale et du Sud. Nous y avons retrouvé une seule espèce inédite appartenant au genre *Ethiolimnia* Verbeke, *E. lindneri* n. sp. Une femelle de la même espèce nous fut envoyée par le Dr. CROSSKEY (Londres), à qui nous adressons également nos remerciements.

Cette forme nouvelle porte à cinq le nombre d'espèces connues à présent dans le genre *Ethiolimnia*. Nous avons cru utile de joindre à cette note une clef dichotomique pour les quatre espèces que nous avons décrites. Les descriptions originales figurent dans les recueils de l'Institut des Parcs Nationaux du Congo et du Ruanda-Urundi (Expl. Parc Nat. Albert, Miss. G. F. de Witte, 1933—1935, fasc. 66, 1950; Expl. Parc Nat. Upemba, Miss. G. F. de Witte, 1948—1949, fasc. 61, 1961) et dans les Annales du Musée royal de l'Afrique Centrale (Ann. Mus. Congo, Tervuren, Zool., 51, 1956).

Liste des espèces

Sepedon (Parasepedon) convergens Loew

1 ♀: Rhodesien, Livingstone, 16.—20. XI. 1958 (LINDNER leg.).

Sepedon (Parasepedon) ophiolimnes Steyskal

1 ♂: W. Ethiopia (Jlubabor), Gore, 2007 m, 8.—18. XII. 1959 (RICHTER und SCHÄUFFELE leg.).

Cette espèce appartient à notre groupe *notambe* et se rapproche en particulier de *S. (P.) trochanterina* Verbeke (1950). Elle s'en distingue en premier lieu par le front qui présente deux sillons convergents vers la lunule, délimitant les orbites et la partie médiane. Ces sillons font défaut chez *S. (P.) trochanterina* et constituent le meilleur caractère distinctif entre les 2 espèces.

Comme autres caractères différentiels nous pouvons citer: la pilosité plus courte, c'est à dire normale des trochanters postérieurs, le premier segment genital ♂ moins fortement développé, l'apex des tibias I et les tarses I largement noirâtres, le deuxième article antennaire plus court et plus fortement sillonné, plus ou moins noirâtre, le mésonotum à reflets plutôt bronzés, la membrane de l'aile plus claire, à peine jaunie le long du bord costal et la taille un peu moins robuste. Genitalia ♂: forceps à bords parallèles; édéage à praeputium moins saillant et en position ventrale; protubérances de la plaque génitale pointues et noirâtres.

Ethiolimnia lindneri n. sp. (fig. 1 à 3)

Type, 1 ♂: Kapstadt, Hout Bay, 13. X.—7. XI. 1958 (LINDNER leg.) (Staatliches Museum für Naturkunde in Stuttgart).

Paratype, 1 ♀: South Africa, Stellenbosch, nov. 1951 (J. G. THERON) (Commonwealth Institute of Entomology, coll. n° 17.957).

LIBRARY

SMITHSONIAN
INSTITUTION

FEB 14 1964

Espèce voisine de *E. brincki* Verbeke (1961), principalement par la pigmentation de l'aile, qui n'offre pas de taches régulièrement disposées et séparées par un réseau brun, comme c'est le cas dans le groupe *zumpti-platalea*.

Elle se distingue par la nervure transverse postérieure sinueuse, courbée en S, la présence d'une soie présuturale forte et de deux soies dorsocentrales comme dans *E. zumpti*. Face à tache noire péristomale très nettement délimitée, en forme de V. Teinte générale brun clair, le mesonotum brun foncé.

Description: Front d'un rouge velouté; bande médiane large, fort en relief, d'un noir brillant, un peu rétrécie et sillonnée en dessous de la callosité ocellaire, légèrement élargie en spatule vers l'avant; ocelles oranges. La soie orbitale unique insérée au niveau des soies ocellaires; celles-ci fortes; la soie orbitale et le bord de l'oeil lisérés d'une pruinosité argentée. Occiput occupé par une large tache postocellaire d'un noir velouté, bordée de deux stries argentées; le reste de l'occiput brunâtre, portant une série irrégulière de cils postoculaires dans la partie supérieure. L'expansion occipitale et les parafaciaux jaunâtres avec une épaisse couverture de pruinosité argentée. Péristome jaune, portant deux soies postérieures. Face jaunâtre, également couverte de duvet argenté, pourvue d'une crête médiane s'accroissant vers la base des antennes et la lunule. L'épistome occupé par deux taches ovalaires d'un noir luisant, disposées en V. Forme générale de la tête moins allongée et moins aplatie que dans *E. zumpti*.

Antennes: à peu près aussi longues que la tête; deuxième article assez large, jaunâtre; le troisième jaunâtre entre sa base et l'insertion du chète, le reste progressivement rembruni vers l'apex qui est régulièrement arrondi. Chète jaune à la base et dans la partie épaissie du flagellum; sa pilosité courte mais bien distincte, soyeuse et blanchâtre.

Mesonotum et pleures brunâtres; ces derniers largement couverts de pruinosité argentée, de même que les hanches, seul la marge supérieure non couverte. Mesonotum d'un joli brun marron mat entrecoupé de deux stries longitudinales d'un gris bleuâtre s'étendant sur toute la longueur et se prolongeant sur le scutellum; ce dernier avec une ombre centrale brunâtre se prolongeant un peu sur le mesonotum. Chétotaxie: une soie humérale, deux notopleurales et une présuturale, toutes fortes et assez longues. Une supra-alare, deux postales et deux dorsocentrales postsuturales dont l'antérieure est plus faible. Quatre soies scutellaires bien développées.

Aile à membrane et nervures brunes excepté la base de $R_4 + 5$ et de M. Petite nervure transverse dirigée un peu au delà de l'apex de R_1 , doublée par une seconde nervure vestigiale au $2/5$ de la cellule basale (aile droite seulement chez le type). Nervure transverse postérieure plus ou moins sinueuse, convexe dans sa partie supérieure et légèrement concave dans sa partie inférieure par rapport au bord de l'aile. Les taches blanches s'étendant surtout autour des nervures transverses $r-m$ et $m-cu$ et le long des nervures $R_4 + 5$ et M, dans les cellules $1M_2$, $2M_2$, R_3 et R_5 . Enfin une tache allongée se trouve de part et d'autre de la nervure anale. La répartition des taches est représentée à la fig. 1 (aile gauche, paratype ♀).

Pattes: hanches et trochanters jaunâtres; fémurs brunâtres, la paire médiane plus claire. Hanches I pourvues d'un cil médian. Fémurs I brun foncé avec une tache jaune préapicale s'étendant surtout sur les faces ventrale, antérieure et postérieure; face dorsale avec une série de 5 à 6 soies courtes; face ventrale avec quelques cils vers l'apex. Fémurs II jaunâtres, avec un anneau apical noir étroit et un seul cil antéromédian. Fémurs III brun foncé avec un anneau subapical jaune et l'apex noir, portant deux soies dorsales préapicales; deux rangées d'épines ventrales, l'antérieure ne s'étendant pas au delà de l'anneau jaune, la postérieure atteignant le milieu du fémur. Tibias I jaunes dans la moitié basale, brun foncé dans la moitié apicale; tarses I ayant la même teinte. Pattes II et III: tibias et deux premiers articles des tarses jaunâtres, l'apex du tibia et les autres articles des tarses brun foncé.

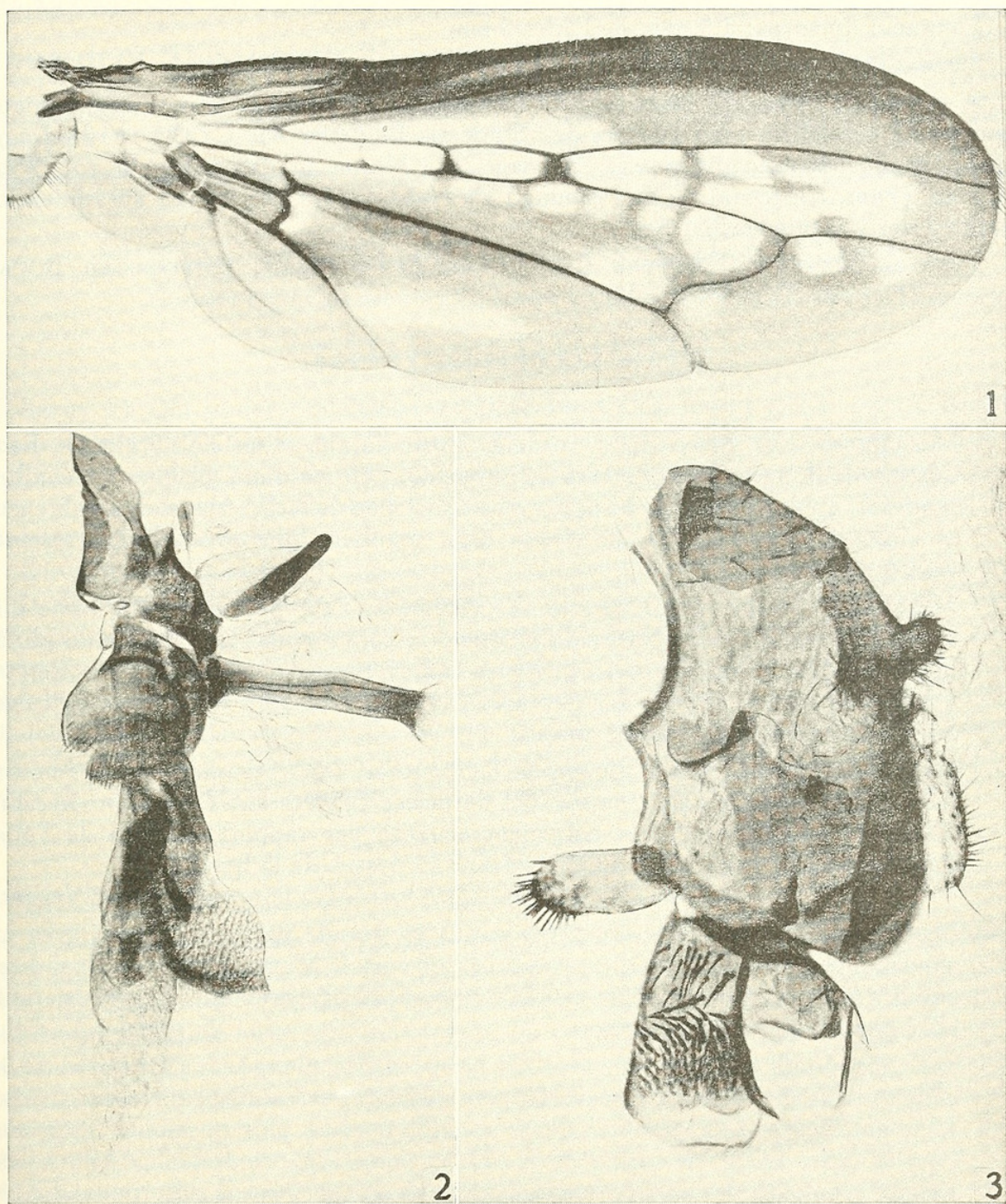


Fig. 1-3. *Ethiolimnia lindneri* n. sp.; 1: aile gauche, paratype ♀; 2: édéage, type ♂; 3: neuvième tergite, cerques et forceps du côté gauche, type ♂.

Abdomen d'un jaune un peu brunâtre; ♂: hypopygium plus clair et pointu; neuvième tergite asymétrique, avec deux petites callosités submédianes (fig. 3) situées au dessus des cerques et une bosse (pointue) unilatérale située du côté gauche.

Genitalia ♂: édéage (fig. 2); neuvième tergite, cerques et forceps, côté gauche (fig. 3); forceps gauche et droit de forme quelque peu différente.

♀: Les taches de l'aile sont moins nettes et moins prononcées; celles de la cellule R_3 font partiquement défaut. La tache allongée de part et d'autre de la nervure An est moins prononcée. Par contre la seconde nervure transverse r-m est bien évidente et nettement bordée de brunâtre. Les fémurs antérieurs sont plus clairs; les fémurs médians portent deux soies antéro-médianes et les spinules ventrales des fémurs III sont un peu plus courtes.

Longueur du corps: 5,5 mm; de l'aile: 5 mm.

Cette espèce est dédiée au Dr. E. LINDNER.

A propos du specimen mâle capturé au Cap, le Dr. LINDNER nous a communiqué les données suivantes: „Ich gewann das Stück als Beutetier der Crabronide *Dasyproctus bipunctatus jucundus* Arn. Sie legt ihre Nester in den Stengeln von *Watsonia* sp. (Fam. Iridaceae) an und sammelt als Nahrung für die Larven ausschließlich Dipteren der verschiedensten Art.“

Type au Staatliches Museum für Naturkunde, Stuttgart; paratype au British Museum (Natural History), Londres.

Genre *Ethiolimnia* Verbeke

Clef dichotomique

1. — Mesonotum avec deux stries latérales postsuturales d'un noir velouté. Face dépourvue de tache luisante bien délimitée sous forme d'une plaque. ♂: cerques modifiés, aplatis et élargis à l'apex. Aile constellée de taches blanches nombreuses et alignées, séparées par un réseau brun régulier. Soie présuturale présente. Petites espèces 2

Mesonotum dépourvu de stries noires veloutées. Face pourvue d'une tache luisante bien délimitée en forme de plaque. ♂: cerques non modifiés. Aile plutôt uniformément rembrunie avec quelques taches claires plus ou moins nettes ou diffuses de part et d'autre des nervures transverses et dans les cellules apicales. Soie présuturale présente ou absente 3

2. — Espèce entièrement noire, y compris les hanches, les trochanters et les fémurs. Aile: cellule costale avec une dizaine de taches foncées sur fond clair; nervure transverse postérieure assez nettement convexe par rapport au bord de l'aile. Face largement noirâtre au milieu, luisant au-dessus de la bouche

E. zumpti Verbeke

- Espèce de teinte brunâtre, ayant les pattes en grande partie jaunâtres, avec un anneau apical brun aux fémurs. Aile à cellule costale brune, dépourvue de taches; nervure transverse postérieure peu convexe. Face obscurcie par une ombre noirâtre qui occupe la crête médiane *E. platalea* Verbeke

3. — Soie présuturale présente. Aile avec une tache blanche allongée de part et d'autre de la nervure anale. Nervure transverse postérieure (m-cu) sinueuse. Nervure transverse antérieure (r-m) doublée d'une seconde nervure plus ou moins vestigiale. Face à tache noire en forme de V. Deux soies dorsocentrales postsuturales. Thorax brun avec deux stries longitudinales bleuâtres. Fémurs postérieurs foncés

E. lindneri n. sp.

- Soie présuturale absente. Aile sans taches blanches près de la nervure anale. Nervure transverse postérieure non sinueuse, à peu près rectiligne. Nervure transverse antérieure non doublée. Tache faciale très grande, quadrangulaire. Une seule soie dorsocentrale postsuturale. Thorax brun avec une large bande médiane noirâtre qui se prolonge sur le scutellum. Fémurs III entièrement jaunâtres, sauf l'extrême apex *E. brincki* Verbeke

Dr. Jean Verbeke, Institut Royal des Sciences Naturelles, 31, Rue Vautier, Bruxelles 4



Verbeke, Jean. 1962. "Sciomyzidae africains (Diptera)." *Stuttgarter Beiträge zur Naturkunde* 93, 1–4.

View This Item Online: <https://www.biodiversitylibrary.org/item/104640>

Permalink: <https://www.biodiversitylibrary.org/partpdf/215529>

Holding Institution

Smithsonian Libraries and Archives

Sponsored by

Biodiversity Heritage Library

Copyright & Reuse

Copyright Status: In copyright. Digitized with the permission of the rights holder.

License: <http://creativecommons.org/licenses/by-nc-sa/3.0/>

Rights: <https://biodiversitylibrary.org/permissions>

This document was created from content at the **Biodiversity Heritage Library**, the world's largest open access digital library for biodiversity literature and archives. Visit BHL at <https://www.biodiversitylibrary.org>.